



Seit Montag, 16. September, gilt eine neue Corona-Verordnung der Landesregierung. Diese rückt die Situation in den Krankenhäusern in den Fokus und differenziert zwischen drei Corona-Stufen:



**Basisstufe:** keine Einschränkungen für den Sport im Freien sowie Zuschauer\*innen, 3G-Regelung mit Schnelltest für geschlossene Räume (z.B. Kabine).

**Warnstufe:** 3G-Regelung mit Schnelltest für Sport im Freien sowie Zuschauer\*innen, 3G-Regelung mit PCR-Test für geschlossene Räume. Die Warnstufe tritt in Kraft, wenn die 7-Tage-Hospitalisierungsinzidenz den Wert 8,0 erreicht oder 250 COVID-19-Patient\*innen die Intensivstationen belegen.

#### Aktualisierung vom 05.11.2021:

In der Warnstufe ist im Rahmen des Verbands-Spielbetriebs für alle nicht-immunisierten Spieler\*innen sowie Beschäftigten ein Antigen-Schnelltest ausreichend, um die Innenräume zu betreten (bisher war ein PCR-Test erforderlich). „Beschäftigte“ sind alle Personen, denen im Trainings- und/oder Spielbetrieb Dienstaufgaben übertragen sind (z.B. Trainer\*innen, Schiedsrichter\*innen und Teamoffizielle), und zwar auch dann, wenn die Tätigkeit ehrenamtlich ausgeübt wird. Beschäftigte in diesem Sinne sind darüber hinaus auch Vertragsspieler.

Das heißt konkret: Aktuell berechtigt an Spieltagen ein einfacher 3G-Nachweis Spieler\*innen, Trainer\*innen, Schiedsrichter\*innen und weitere Beteiligte sowohl zum Zugang auf das Sportgelände als auch in die Funktionsräume (Kabine etc.).

**Alarmstufe:** Teilnahme nur mit 2G-Nachweis (genesen oder geimpft). Die Alarmstufe wird ausgerufen, wenn die 7-Tage-Hospitalisierungsinzidenz den Wert 12,0 erreicht oder 390 COVID-19-Patient\*innen die Intensivstationen belegen.

#### **Grundsätzliche Hygiene- und Abstandsregelungen:**

- Grundsätzlich gilt das Einhalten des Mindestabstands (1,5 Meter) in allen Bereichen außerhalb des Spielfelds.
- In Trainings- und Spielpausen ist der Mindestabstand auch auf dem Spielfeld (Zone 1) einzuhalten.
- Körperliche Begrüßungsrituale (z.B. Händedruck / Umarmungen) sind zu unterlassen.
- Beachten der Hust- und Nies-Etikette (Armbeuge oder Einmal-Taschentuch).
- Empfehlung zum Waschen der Hände mit Wasser und Seife (mindestens 30 Sekunden) und/oder Desinfizieren der Hände.
- Unterlassen von Spucken und von Naseputzen auf dem Spielfeld.
- Mitbringen eigener Getränkeflasche, die zu Hause gefüllt wurde.
- Kein Abklatschen, In-den-Arm-nehmen und gemeinsames Jubeln.

## Körperliche Symptome | Gesundheitszustand:



- Liegt eines der folgenden Symptome vor, muss die Person dringend zu Hause bleiben bzw. einen Arzt kontaktieren: Husten, Fieber (ab 38° Celsius), Atemnot, Erkältungssymptome.
- Die gleiche Empfehlung liegt vor, wenn Symptome bei anderen Personen im eigenen Haushalt oder im direkten Arbeitsumfeld vorliegen.
- Bei positivem Test auf das Coronavirus SARS-CoV-2 im eigenen Haushalt muss die betreffende Person mindestens 14 Tage aus dem Trainings- und Spielbetrieb genommen werden.
- Fühlen sich Trainer oder Spieler aus gesundheitlichen Gründen unsicher in Bezug auf das Training oder eine spezielle Übung, sollten sie auf eine Durchführung verzichten

## Aufteilung / Abtrennung des Sportgeländes:

<b>Zone 1 Spielfeld</b>	<b>Zone 2 Umkleidebereich</b>	<b>Zone 3 Zuschauerbereich</b>
Spieler, Betreuer und Verantwortliche laut Spielberichtsbogen	Spieler, Betreuer und Verantwortliche laut Spielberichtsbogen	Registrierung der Zuschauer an 2 Registriertischen am Zentralen Tor (siehe Plan)
<ul style="list-style-type: none"><li>▪ Außerhalb des Spielfeldes muss die Abstandsregelung eingehalten werden</li><li>▪ Die Mannschaften betreten und Verlassen das Spielfeld getrennt (vorherige zeitliche Abstimmung durch die Trainer)</li><li>▪ Kein gemeinsames Einlaufen</li></ul>	<ul style="list-style-type: none"><li>▪ Die Abstandsregelung muss sowohl in den Umkleideräumen als auch in den Duschen eingehalten werden</li><li>▪ Auf den Weg zum / vom Spielfeld muss ebenfalls der Abstand eingehalten werden</li><li>▪ Reduzierung des Aufenthalts auf ein Minimum</li><li>▪ Besprechungen im Freien abhalten</li></ul>	<ul style="list-style-type: none"><li>▪ Es wird empfohlen auf dem Weg zum Zuschauerplatz einen Mund-Nasen-Schutz zu tragen</li><li>▪ Die Zuschauer sind selber verantwortlich für die Einhaltung des Mindestabstands</li><li>▪ Es erfolgt eine räumliche Trennung zwischen Heim- und Gästefans (siehe Plan)</li></ul>

## Nachweispflicht von Testung, Impfung oder Genesung (3G)

- Der Zutritt zu geschlossenen Räumen einer Sportanlage ist nur nach Vorlage eines 3G-Nachweises gestattet.
- Die Pflicht zur Vorlage eines 3G-Nachweises für den Zutritt zu Innenräumen (z.B. Sporthalle, Umkleidekabine) gilt nicht für Kinder, die das sechste Lebensjahr noch nicht vollendet haben oder noch nicht eingeschult sind. Schüler\*innen gelten als getestete Personen.



- Ausnahmen gibt es lediglich für kurzzeitige und notwendige Aufenthalte im Innenbereich, etwa zur Wahrnehmung des Personensorgerechts oder für einen Toilettengang von Personen, die Sport im Freien ausüben.
- gültig sind Test-Bescheinigungen:
  - von offiziellen Testzentren (max. 24 Stunden alt)
  - von Arbeitgebern oder anderen Dienstleistern (max. 24 Stunden alt)
  - vor Ort unter Aufsicht desjenigen ausgestellt, der das Vorliegen eines Testnachweises überprüfen muss
- Nachweise müssen nur eingesehen und nicht aufbewahrt werden
- Der Gastverein hat durch einen Verantwortlichen das Formular „**3G-Formular-Gastverein**“ vor Spielbeginn beim Heimverein ausgefüllt abzugeben und bestätigt damit, dass alle Spieler, Trainer und Offizielle bei ihm einen 3G-Nachweis vorgelegt haben

### Umkleidekabinen

- Es wird empfohlen, in den Kabinen (Umkleidebereich) einen Mund-Nasen-Schutz zu tragen.
- Eine Lüftung der Umkleideräume erfolgt über eine zentrale Lüftungsanlage
- Es wird empfohlen das Umziehen bzw. das Duschen zeitlich versetzt durch die Teams durchzuführen
- Es wird empfohlen bereits umgezogen zum Spiel zu erscheinen.
- Der **Gastmannschaft** stehen 2 Umkleidekabinen zur Verfügung mit 6 freigegebenen Duschen (Gäste- sowie Turnkabine – siehe Plan Sportzentrum). Es dürfen nur die nicht gesperrten Duschen verwendet werden. Zutritt der Gastmannschaft zu den Umkleideräumen erfolgt durch den Haupteingang.
- Die **Heimmannschaft** nutzt die Heimkabine sowie den Gymnastikraum zum Umziehen. Hier stehen 4 Duschen zur Verfügung. Betreten der Heimkabine durch den extra Eingang. Betreten des Gymnastikraums über die Türe im EG. (siehe Plan Sportzentrum)
- Es wird an dieser Stelle auf das bereits eingereichte Duschkonzept verwiesen.

### Spielberichtsbogen – Bearbeitung und Freigabe

- Es wird empfohlen, dass die Mannschaften die Freigabe des Spielberichtsbogen über ein eigenes mobiles Gerät bzw. vor der Anreise nach Stafflangen durchführen
- Die Bearbeitung des Spielberichtsbogen nach Spielende durch den Schiedsrichter erfolgt über ein eigenes mobiles Gerät bzw. im Nachgang von Zuhause aus. Nach Absprache kann auch der PC in der Schiedsrichterkabine verwendet werden.
- Alle zum Spiel anwesenden Spieler und Betreuer sind auf dem Spielberichtsbogen genauestens einzutragen, um die Anwesenheit zu dokumentieren. Die Anzahl der Betreuer pro Team sollte die Anzahl 5 nicht überschreiten.



## Registrierung der Zuschauer

- Am Zugang zum Sportgelände stehen 2 Registrierstationen zur Verfügung
- Jeder Zuschauer muss auf einer Karte das Datum, Name, Adresse und Telefonnummer angeben. (Beispiel siehe Anhang)
- Diese Karten werden in eine geschlossene Box eingeworfen. Damit ist der Datenschutz gewährleistet.
- Die Karten werden nach einer Frist von 4 Wochen vernichtet, sofern bei allen Beteiligten Personen kein Corona-Verdachtsfall vorliegt.
- Sollten die Kontaktdaten benötigt werden um eine Infektionskette zu unterbrechen oder etwaige Ansteckungen aufzudecken, werden die Daten an die erforderlichen Stellen weitergegeben und die betroffenen Personen informiert.
- Alternativ steht ein QR-Code der Luca-App zur Verfügung, über den man sich elektronisch registrieren kann.  
**<https://www.luca-app.de/>**




## Hygiene / Desinfektionsmaßnahmen

- In den Toiletten stehen Seife und Einmalhandtücher für das Händewaschen zur Verfügung.
- An den Registrierstationen und in den Umkleidekabinen steht zudem Desinfektionsmittel zur Verfügung.

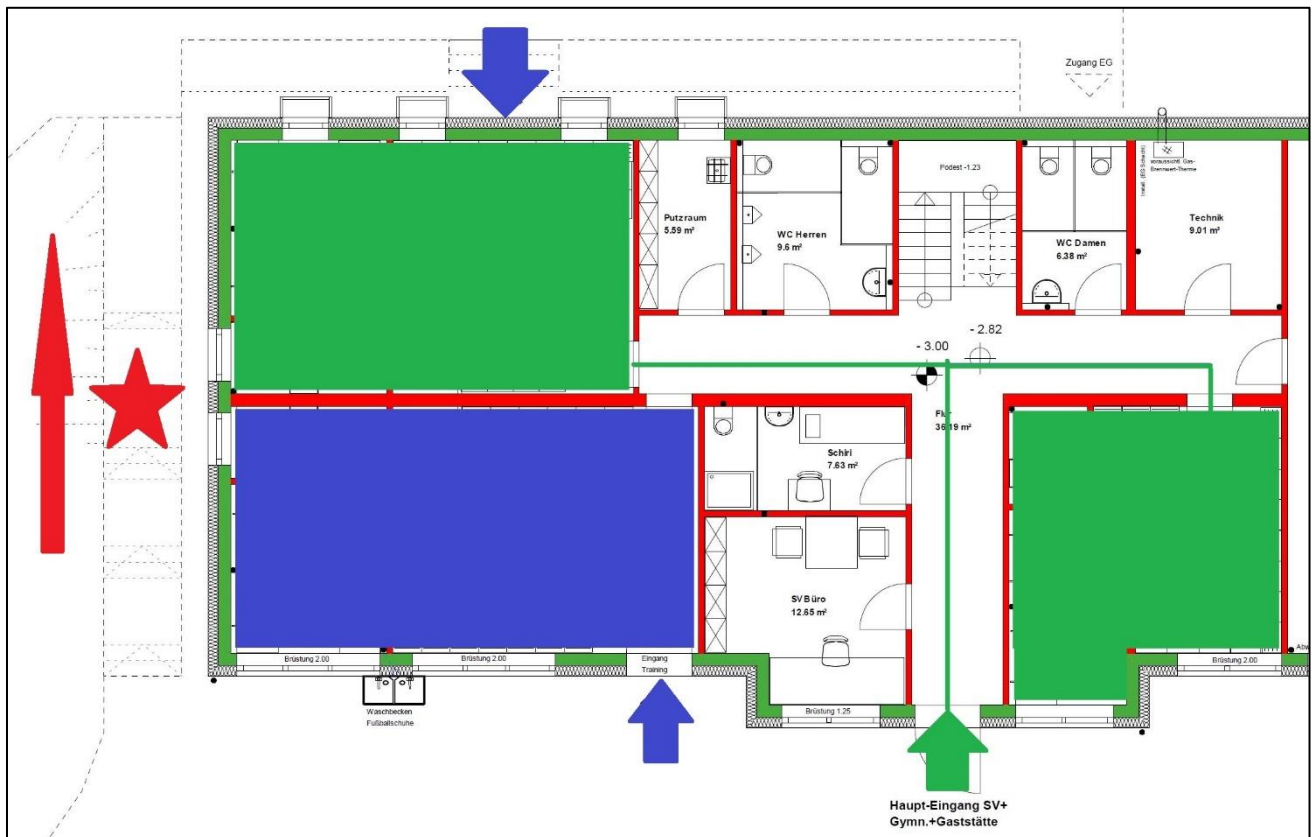
## Plan Sportgelände:






### Legende:

-  = Registrierstationen Zuschauer
-  = Heimfans / Heimmannschaft
-  = Gästefans / Gästemannschaft

# Plan Sportzentrum:



## Legende:

-  = Zugang Zuschauer und 2 Registrierstationen
-  = Umkleidekabine UG Heimmannschaft mit Extra Zugang  
Zugang für Gymnastikraum im EG (oberer Pfeil)
-  = Umkleidekabine UG Gästemannschaft mit Zugang über Haupteingang



**Registrierung Zuschauer:**

**Datenerhebung nach Corona-Verordnung Sport und Corona-Verordnung**

*Hinweis: bitte pro Haushalt / Familie separat ausfüllen*

<b>Vor- und Nachname:</b>	
<b>Anschrift:</b>	
<b>Telefonnummer oder Email</b>	
<b>Datum und Zeitraum der Anwesenheit</b>	



**Sportplatz Stafflangen**